



สถาบันการแพทย์ฉุกเฉินแห่งชาติ (สพฉ.)

๘๘/๔๐ หมู่ที่ ๔ อาคารเฉลิมพระเกียรติพระบาทสมเด็จพระเจ้าอยู่หัว ๘๔ พรรษา
สาธารณสุขซอย ๖ ถนนติวานนท์ ตำบลตลาดขวัญ อำเภอเมือง จังหวัดนนทบุรี ๑๑๐๐๐
โทรศัพท์ ๐ ๒๘๗๒ ๑๖๖๙ โทรสาร ๐ ๒๘๗๒ ๑๖๐๑-๖ เว็บไซต์: www.emit.go.th

สำนักงานสาธารณสุขจังหวัด
พระนครศรีอยุธยา
รับเลขที่..... ๕๗๐
วันที่..... ๑๗ มี.ย. ๒๕๕๖
เวลา..... ๑๔.๐๐

ที่ สพฉ ๐๓/๗-๑๙

๒๙ มีนาคม ๒๕๕๖

งานควบคุมโรค
รับเลขที่..... ๕๑๘
วันที่..... ๑๗ มี.ย. ๒๕๕๖
เวลา..... ๑๕.๐๕๙๖

เรื่อง ประชาสัมพันธ์โครงการยกระดับการศึกษาประชาชน จบ ม.๖ ใน ๘ เดือนอย่างมีคุณภาพ

เรียน นายแพทย์สาธารณสุขจังหวัดทุกจังหวัด / ประธานก๊วนซ์พ ก๊วนซ์ มูลนิธิทุกแห่ง

- สิ่งที่ส่งมาด้วย ๑.บันทึกความร่วมมือเพื่อยกระดับการศึกษาของผู้ปฏิบัติการฉุกเฉิน จำนวน ๑ ฉบับ
- ๒.เอกสารประชาสัมพันธ์โครงการยกระดับการศึกษาประชาชนจบ ม.๖ ใน ๘ เดือนอย่างมีคุณภาพ จำนวน ๑ ฉบับ
- ๓.ใบสมัครเทียบระดับการศึกษาในระดับสูงสุดของการศึกษาขั้นพื้นฐาน จำนวน ๑ ฉบับ
- ๔.หนังสือรับรองของนายจ้าง/ผู้บังคับบัญชา จำนวน ๑ ฉบับ
- ๕.หนังสือรับรองการประกอบอาชีพในเขตบริการของสถานศึกษาที่ทำหน้าที่ประเมินระดับการศึกษา จำนวน ๑ ฉบับ

ตามที่สำนักงาน กศน. และสถาบันการแพทย์ฉุกเฉินแห่งชาติ ได้จัดทำบันทึกความร่วมมือเพื่อยกระดับการศึกษาของผู้ปฏิบัติการฉุกเฉิน โดยมีวัตถุประสงค์ให้บุคลากรดังกล่าวสามารถเข้ารับการศึกษาระดับมัธยมศึกษาตอนปลายในระบบการศึกษานอกระบบ (รายละเอียดดังสิ่งที่ส่งมาด้วย ๑) ต่อมาสำนักงาน กศน. ได้จัดทำโครงการประชาสัมพันธ์โครงการยกระดับการศึกษาประชาชนจบ ม.๖ ใน ๘ เดือนอย่างมีคุณภาพ (รายละเอียดดังสิ่งที่ส่งมาด้วย ๒) โดยกำหนดการรับสมัครผู้มีคุณสมบัติในการเข้ารับการศึกษาดังตั้งแต่วันที่ ๑ เมษายน ๒๕๕๖ - วันที่ ๓๐ เมษายน ๒๕๕๖ ความละเอียดดังแจ้งแล้วนั้น

สถาบันการแพทย์ฉุกเฉินแห่งชาติ พิจารณาแล้วเห็นว่า เพื่อเป็นยกระดับการศึกษาของผู้ปฏิบัติการฉุกเฉินระดับต้นและระดับพื้นฐานให้สูงขึ้น จึงขอความอนุเคราะห์จากหน่วยงานของท่านในการประชาสัมพันธ์โครงการฯ ดังกล่าวข้างต้นไปยังผู้ปฏิบัติการฉุกเฉินซึ่งยังไม่สำเร็จการศึกษาในระดับมัธยมศึกษาตอนปลายที่ขึ้นทะเบียนปฏิบัติการอยู่ในหน่วยงานของท่านและมีคุณสมบัติดังต่อไปนี้

- ๑) มีอายุไม่ต่ำกว่ายี่สิบปีบริบูรณ์
- ๒) มีประสบการณ์การประกอบอาชีพเป็นหลักแหล่งไม่น้อยกว่า ๓ ปี
- ๓) มีความรู้พื้นฐานไม่ต่ำกว่าการศึกษาระดับประถมศึกษา

/ให้พิจารณา...

ให้พิจารณาเข้ารับการศึกษาในโครงการดังกล่าว โดยจัดเตรียมเอกสารและลงรายละเอียดข้อมูล ตามสิ่งที่ส่งมาด้วย ๓ และ สิ่งที่ส่งมาด้วย ๔ (กรณีประกอบการในสถานประกอบการ) หรือ สิ่งที่ส่งมาด้วย ๕ (กรณีไม่ได้ประกอบการ ในสถานประกอบการ) และสมัครผ่านระบบ online ทางเว็บไซต์สถาบันการแพทย์ฉุกเฉินแห่งชาติ <http://www.niems.go.th> หรือที่สำนักงาน กคน.อำเภอ/เขตที่ผู้ปฏิบัติการฉุกเฉินปฏิบัติงาน ได้ตั้งแต่วันที่ ๑ เมษายน ๒๕๕๖ - ๓๐ เมษายน ๒๕๕๖ ทั้งนี้หากต้องการรายละเอียดของโครงการเพิ่มเติม สามารถ download ได้จาก <http://www.niems.go.th> หรือ <http://www.pattana-download.com>

จึงเรียนมาเพื่อโปรดพิจารณาประชาสัมพันธ์โครงการดังกล่าวต่อไปด้วย จะเป็นพระคุณ

ขอแสดงความนับถือ



(นายอนุชา เศรษฐเสถียร)
เลขาธิการสถาบันการแพทย์ฉุกเฉินแห่งชาติ

เรียน พล. รส.

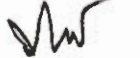
- ส่ง ๑๐ กทท
- ทนาย ประจักษ์วิวัฒน์ ใจดี
- อปท ๒๕๐๖ กทท

อนุ

๒๕๕๖ รส

Handwritten signature and initials

ดำเนินการ



๒๕ ๗.๒. ๒๕๕๖

สำนักจัดระบบการแพทย์ฉุกเฉิน

โทรศัพท์ ๐ ๒๘๗๒ ๑๖๖๙ โทรสาร ๐ ๒๘๗๒ ๑๖๐๓

ผู้รับผิดชอบ ดร.เสกสรรค์ มานวิโรจน์, นส. สุนัดมา ไชยกาล

โทรศัพท์มือถือ ๐๘ ๗๑๑๔ ๑๖๖๙, ๐๘ ๕๒๕๙ ๑๖๖๙

ไปรษณีย์อิเล็กทรอนิกส์ sakasun.m@niems.go.th, sunatcha.c@niems.go.th

๑-๒๑-๒๑

สิ่งที่ส่งมาด้วย ๑



บันทึกความร่วมมือ

ระหว่าง

สถาบันการแพทย์ฉุกเฉินแห่งชาติ

กับ

สำนักงานส่งเสริมการศึกษานอกระบบและการศึกษาตามอัธยาศัย

เพื่อยกระดับการศึกษาของ “ผู้ปฏิบัติการฉุกเฉิน”

รัฐบาลได้มีนโยบายที่มุ่งจะยกระดับการศึกษาและพัฒนาศักยภาพขีดความสามารถของประชาชนทุกระดับทุกอาชีพ รวมถึงนโยบายการพัฒนากระบวนการแพทย์ฉุกเฉินให้มีคุณภาพและมาตรฐาน ซึ่งสถาบันการแพทย์ฉุกเฉินแห่งชาติได้มีนโยบายที่จะพัฒนาความรู้ ขีดความสามารถ ศักยภาพ และยกระดับการศึกษาของผู้ปฏิบัติการฉุกเฉินประเภทอาสาสมัครฉุกเฉินการแพทย์และพนักงานฉุกเฉินการแพทย์ และสำนักงานส่งเสริมการศึกษานอกระบบและการศึกษาตามอัธยาศัยได้รับมอบนโยบายจากกระทรวงศึกษาธิการให้ดำเนินงานโครงการยกระดับการศึกษาประชาชน จบ ม.๖ อย่างมีคุณภาพ และโครงการศูนย์ฝึกอาชีพชุมชน เพื่อการยกระดับทักษะอาชีพ รวมถึงการสร้างงาน สร้างรายได้ให้กับประชาชน ซึ่งทั้งสองหน่วยงานมีนโยบายที่สอดคล้องกับนโยบายของรัฐบาลดังกล่าว

ดังนั้น สถาบันการแพทย์ฉุกเฉินแห่งชาติ และสำนักงานส่งเสริมการศึกษานอกระบบและการศึกษาตามอัธยาศัยจึงได้ทำบันทึกข้อตกลงความร่วมมือเพื่อยกระดับการศึกษาของ “ผู้ปฏิบัติการฉุกเฉิน” โดยมีกระบวนการในการดำเนินการดังต่อไปนี้

๑. ทั้งสองฝ่ายได้ทำบันทึกความร่วมมือกันในการดำเนินงาน ดังนี้
 - ๑.๑ วางแผน กำหนด เป้าหมายและ กลไกการดำเนินงานร่วมกัน
 - ๑.๒ จัดตั้งคณะกรรมการเพื่อขับเคลื่อนการดำเนินงาน
 - ๑.๓ ระดมสรรพกำลังและทรัพยากรเพื่อสนับสนุนการดำเนินงาน
 - ๑.๔ นิเทศ ติดตาม ประเมินผลและประชาสัมพันธ์การดำเนินงาน

๒. กำหนดให้แต่ละฝ่ายมีบทบาทหน้าที่ ดังนี้

๒.๑ สถาบันการแพทย์ฉุกเฉินแห่งชาติ

๑) สํารวจรายชื่อผู้ประสงค์จะเข้ารับการศึกษาในหลักสูตรการศึกษานอกระบบระดับการศึกษาขั้นพื้นฐานในแต่ละปี โดยแยกตามพื้นที่อำเภอ/เขต และจัดส่งให้สำนักงานส่งเสริมการศึกษานอกระบบและการศึกษาตามอัธยาศัยจังหวัด/กรุงเทพมหานคร

๒) ส่งเสริมสนับสนุนให้ "ผู้ปฏิบัติการฉุกเฉิน" เข้ารับการศึกษาหลักสูตรการศึกษานอกระบบระดับการศึกษาขั้นพื้นฐาน

๒.๒ สำนักงานส่งเสริมการศึกษานอกระบบและการศึกษาตามอัธยาศัย

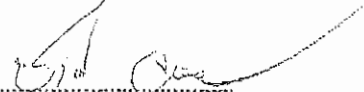
๑) รับรายชื่อกลุ่มเป้าหมายที่ประสงค์จะเข้ารับการศึกษาจากสถาบันการแพทย์ฉุกเฉินแห่งชาติ และวางแผนการจัดการศึกษาให้กับกลุ่มเป้าหมายดังกล่าว

๒) จัดการเรียนการสอนตามหลักสูตรการศึกษานอกระบบระดับการศึกษาขั้นพื้นฐาน

๓. การแก้ไข เปลี่ยนแปลง หรือยกเลิกบันทึกความร่วมมือฉบับนี้ ให้เป็นไปตามที่ทั้งสองฝ่ายได้ตกลงร่วมกัน และให้บันทึกไว้เป็นลายลักษณ์อักษร

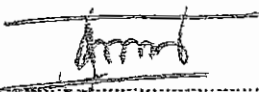
บันทึกความร่วมมือนี้ทำขึ้นเป็นสองฉบับ มีข้อความถูกต้องตรงกัน ทั้งสองฝ่ายได้อ่านและเข้าใจข้อความโดยตลอดแล้ว เห็นว่าเป็นไปตามความประสงค์ทุกประการ จึงได้ลงลายมือชื่อไว้เป็นสำคัญต่อหน้าพยานและต่างยึดถือไว้ฝ่ายละฉบับ

ทั้งนี้ ตั้งแต่วันที่ ๒๗ พฤศจิกายน พ.ศ.๒๕๕๕ เป็นต้นไป

ลงชื่อ


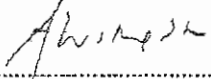
(นายชาติรี เจริญชีวะกุล)

เลขาธิการสถาบันการแพทย์ฉุกเฉินแห่งชาติ

ลงชื่อ


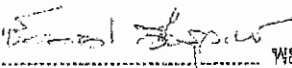
(นายประเสริฐ บุญเรือง)

เลขาธิการ กศน.

ลงชื่อ พยาน


(นายไพโรจน์ บุญศิริคำชัย)

รองเลขาธิการสถาบันการแพทย์ฉุกเฉินแห่งชาติ

ลงชื่อ พยาน


(นายชัยยศ อิ่มสุวรรณ์)

รองเลขาธิการ กศน.

สิ่งที่ส่งมาด้วย ๒



โครงการ
ยกระดับการศึกษาประชาชน
จบ **ป.๖** ใน ๘ เดือน
อย่างมีคุณภาพ

(การประเมินโดยระบบการศึกษาในระดับของสถานศึกษาในพื้นที่)

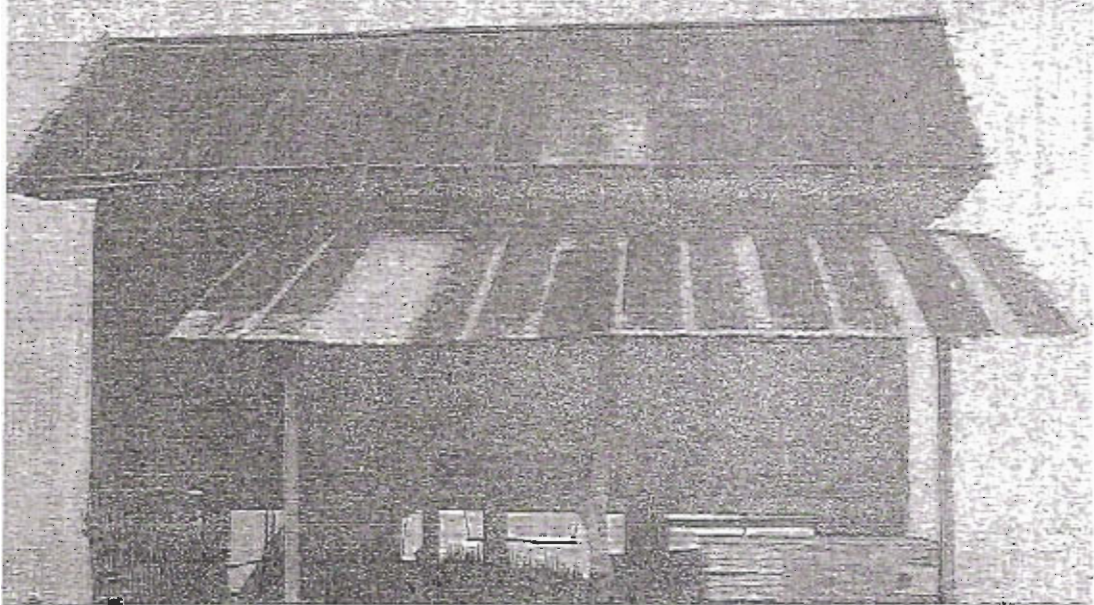


สำนักงาน กศน.
กระทรวงศึกษาธิการ



สภาพปัญหา

ปัจจุบัน มีจำนวนประชากรของประเทศอีกหลายแห่งที่ขาดโอกาสทางการศึกษา เพราะเหตุผล
หลายประการ เช่น ปัญหาตามสอดพ เศรษฐกิจ สังคม และความเป็นไปพร้อมของ
ครอบครัว ทำให้ประชากรจำนวนมากขาดโอกาสทางการเรียนรู้





ผู้ขาดโอกาสทางการศึกษาเหล่านี้

ใน **ประเทศไทย** มีเด็กด้อยโอกาส เป็นส่วนหนึ่งของชาติและประชาชนที่ออกจากโรงเรียนกลางคัน หรือจบการศึกษาระดับประถมศึกษาปีที่ 4-6 และมัธยมศึกษาปีที่ 3 แล้วไปต่อศึกษาต่อในระดับที่สูงขึ้น ทำให้มีผลกระทบต่อคุณภาพการทำงาน แต่ในขณะเดียวกัน ผู้ขาดโอกาสทางการศึกษาเหล่านี้ไม่ทำงานเลี้ยงชีพอยู่ในภาคเกษตร การก่อสร้างกรรม และสาขาบริการ ได้มีการเรียนรู้จากประสบการณ์และจากการทำงานจริง Learning by working (LBW) ซึ่งได้ทั้งความรู้และพลวัตของเศรษฐกิจต่อสังคมที่มีประสิทธิภาพ ครอบคลุมการงานเลี้ยงชีพ เลี้ยงครอบครัว วิชาชีพพิเศษเพื่อในการขับเคลื่อนเศรษฐกิจในฐานะผู้ใช้แรงงาน ผู้ผลิตและผู้ให้บริการ แต่ขาดความรู้พื้นฐานในระดับการศึกษาขั้นพื้นฐาน (ม.๑) ตามที่กำหนดไว้ในพระราชบัญญัติการศึกษาแห่งชาติ พ.ศ. 2542 ประชากรเหล่านี้ จึงมีสิทธิโดยชอบที่จะต้องได้รับการประกันโอกาสทางการศึกษา ด้วยความเป็นธรรม

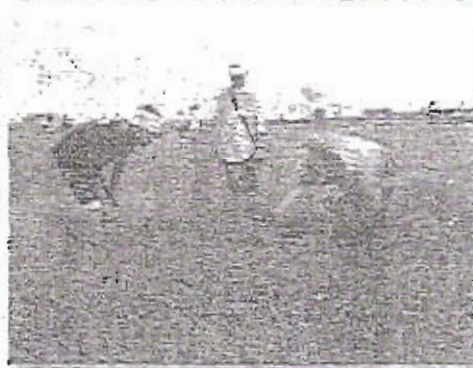
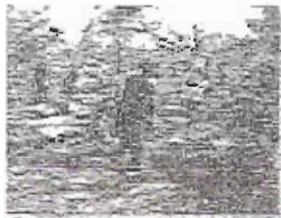
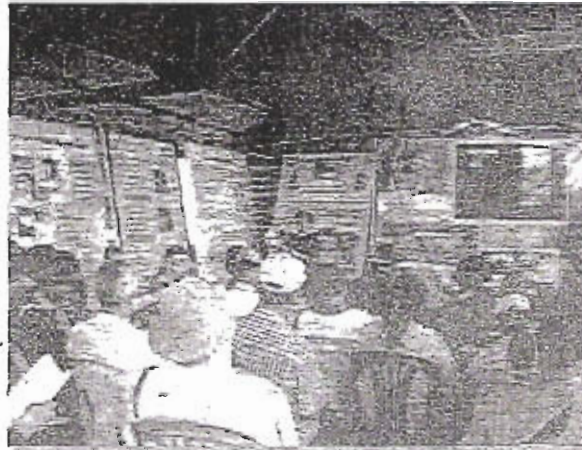


ความคิด

ปัจจุบัน อัตราการเปลี่ยนแปลงของสังคม ทั้งด้านเทคโนโลยี และวัฒนธรรมการดำรงชีวิตเป็นไปอย่างรวดเร็วกว่าอัตราของการเรียนรู้ ทุกประเทศต้องการแรงงานที่มีศักยภาพและพัฒนาแรงงานให้มีความรู้ ในสหพันธ์การศึกษาระดับนานาชาติ (International Association for Educational Research) และทั่วโลก

สายักงาน กศน. จึงต้องเร่งกระบวนการพัฒนากฎหมาย (Human capital) ตามตัวแบบ KSM model เพื่อสร้างเสริมความรู้ความสามารถเชิงนวัตกรรม (Proactive Innovation) โดยที่เน้นหลาย เพิ่มความรู้มวลชน (Education for Mass) เปิดโอกาสให้ชาวพลชนจากการก้าวข้ามมาเกือบโอบ และศึกษาเพิ่มเติมตามระบบที่ออกเผยแพร่ให้ในระดับมัธยมศึกษาปีที่ ๘ ใน 8 เดือน ตามระบบทดสอบที่ ICBL (The innovation of competency building by "Learning process" (ICBL) กำหนด ซึ่งเป็นนวัตกรรมกระบวนการเรียนรู้เพื่อสร้างเสริมคุณภาพความสามารถของชาวโอกาสทางการศึกษาอันเป็นนโยบายตามข้อเสนอของรณนาส

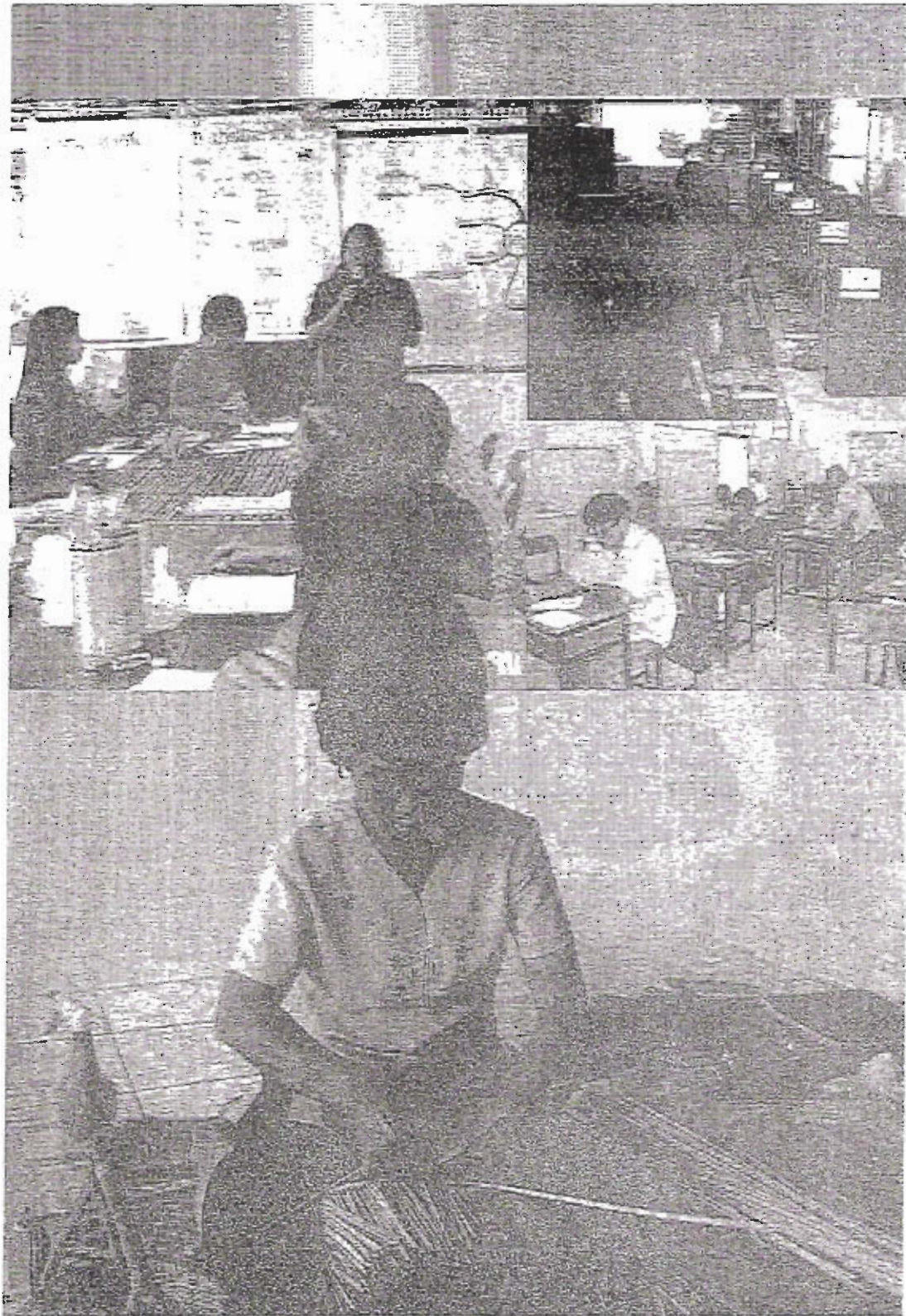
KSM Model

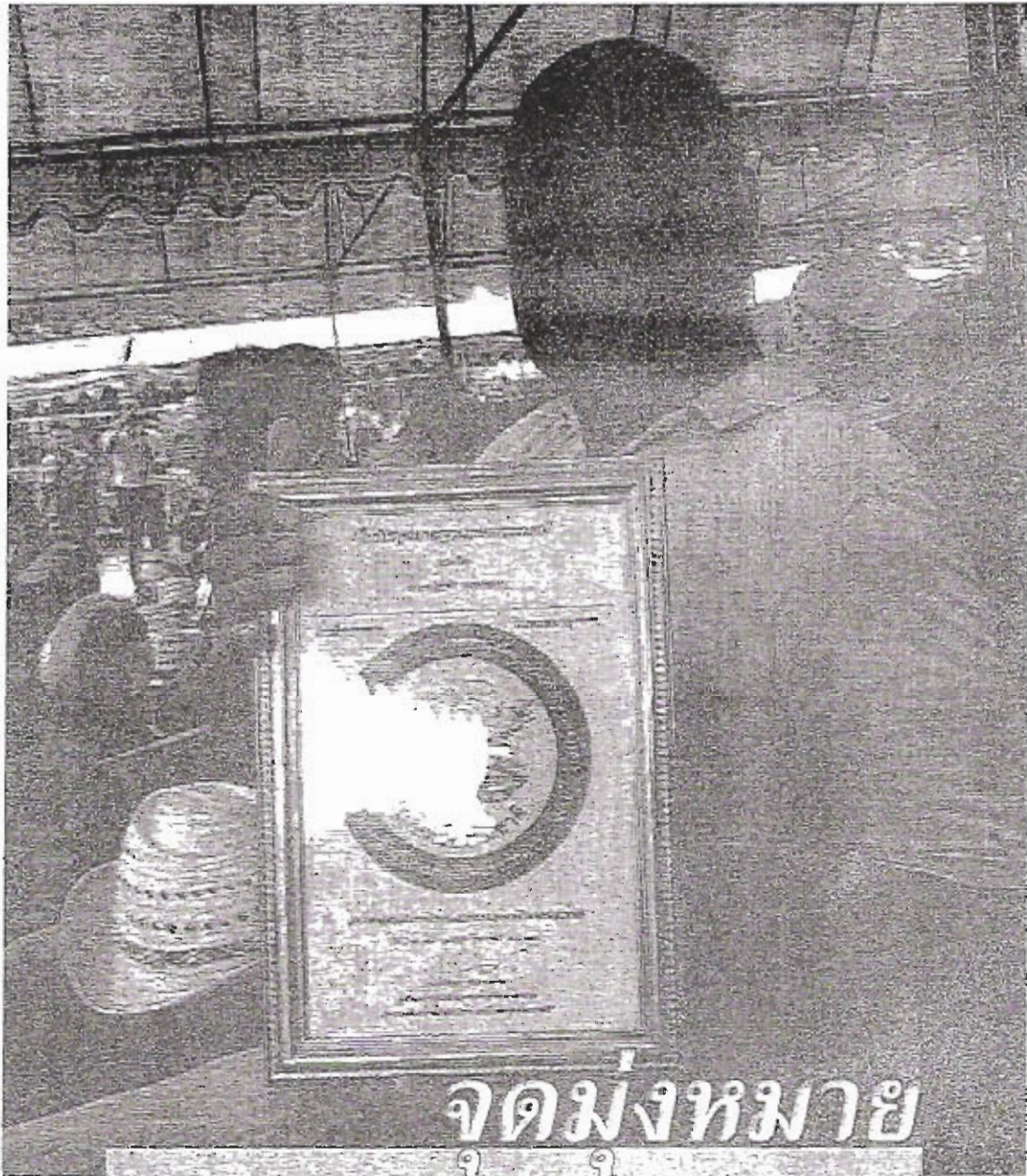


K = Knowledge ความรู้ ความสามารถ

S = Skill เป็นผู้ที่มีความชำนาญ มีประสบการณ์ เมื่อมีความรู้ก็สามารถทำทุกอย่างได้ มีความชำนาญก็สามารถแก้ปัญหาต่าง ๆ ที่ได้รับมอบหมายให้ประสบความสำเร็จสูงสุด

M = Management การบริหารจัดการที่ดี คือ มีความรอบรู้ถึงความเป็นธรรมชาติของธุรกิจ การคน บริหารคน บริหารเวลา และบริหารความรู้ ที่จะนำไปใช้เพื่อพัฒนาและสิ่งสมบูรณ์ตลอดเวลา





จุดมุ่งหมาย

๑ ๑

สร้าง ความรู้ความสามารถ เพื่อให้ประชาชนสามารถอยู่ใภโลกได้อย่างมีความสุขด้วย
การบวงบการของการเรียนรู้ตลอดชีวิต ให้มีประสบการณ์จากการทำงาน เกิดความ
ชำนาญ ความเชี่ยวชาญ สามารถนำใภวิธีใภกับตนเองแะสังคมใภอย่างสร้างสรรค์
ตลอดตลอดกับการเตรียมประชาชนใภระดับพื้โครงการใภชุมชนเมืองแะชนบท ใภใภเป็น
สมาชิกประชาคมอาเซียน AEC แะตลาดแรงงานอาเซียน ASEAN Market"



วัตถุประสงค์

1. เพื่อพัฒนาความคิด การเรียนรู้ การทำงานแบบบูรณาการ และเชื่อมโยง
2. เพื่อให้ประชาชนในเขตชุมชน ทั้งภาคเกษตรกรรม ภาคบริหาร และโรงงานอุตสาหกรรม เป็นหุ้นส่วนการยกระดับการศึกษาของประชากรวัยเยาว์ของประเทศไทย โอกาสในการเรียนรู้เพื่อให้พัฒนาตนเองอย่างยั่งยืน
3. เพื่อเตรียมความพร้อมของกลุ่บบุคคลวัยทำงานสู่ตลาดแรงงานอาชีพ
4. เพื่อส่งเสริมการเรียนรู้แบบองค์รวมผ่านสื่อที่หลากหลาย
5. เพื่อเป็นการสร้างตัวแบบการศึกษาเทียบโอนวุฒิฐานะ โดยยึดกำหนดพื้นฐานทางการศึกษาในระบบ Functional Education เป็นความรู้อาชีพผ่านการทำงาน Knowledge and Experiences by Learning and working



กลุ่มเป้าหมาย

บุคคลที่ขาดโอกาสที่จะเข้าถึงการศึกษาระดับมัธยมศึกษาตอนต้น (ม.ต้น) ม.4-ม.5 ด้วยประสบการณ์ในการดำรงชีพ และปัญหาอาชีพที่มีกีดกันและความยากลำบากในการประกอบอาชีพอื่นๆ เช่น เกษตรกร ชาวประมง เจ้าของสถานประกอบการ พนักงานต่างชาติในโรงงาน หรือดาวน์ทาวน์

เกี่ยวข้องกับการทำอาหาร มีร้านอาหารเป็นของตนเอง สามารถประกอบกิจการของตนเองได้อย่างมีประสิทธิภาพ





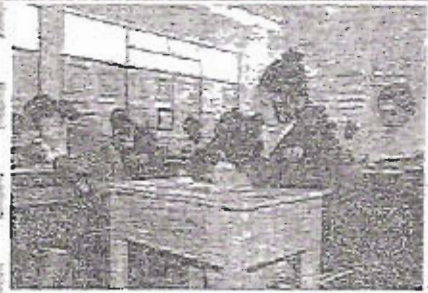
ระดับ

การศึกษา

เป็นการเทียบคุณวุฒิ โดยการประเมินเทียบระดับการศึกษาในระดับสูงสุดของการศึกษาระดับปริญญา (ระดับมัธยมศึกษาตอนปลาย)

วุฒิ

การศึกษา



ได้รับวุฒิการศึกษา ระดับมัธยมศึกษาตอนปลาย มีศักดิ์และสิทธิ์เท่าเทียมกับผู้สำเร็จการศึกษาระดับมัธยมศึกษาตอนปลาย ทั้งในและนอกโรงเรียน



คุณสมบัติ ของผู้สมัคร

1. มีสัญชาติไทย
2. อายุไม่ต่ำกว่า 20 ปี บริบูรณ์นับถึงวันที่สมัครรับการประเมิน
3. มีพื้นความรู้ไม่ต่ำกว่าการศึกษาระดับประถมศึกษา
4. ไม่เป็นนักเรียนหรือนักศึกษา ที่กำลังศึกษาอยู่ในสถานศึกษาที่จัดการศึกษาในระบบ หรือการศึกษานอกระบบซึ่งมีระดับเช่นเดียวกับทางการศึกษาในระบบ
5. ไม่ประสบการณการประทุษร้ายอาชญากรรมหนักทาง ไม่น้อยกว่า 3 ปี
6. ต้องปรากฏอาชญากรรมอยู่ในบัญชีรายชื่อของสถานศึกษาที่จะสมัครเข้ารับการประเมิน

สถานที่สมัคร

พบบทเรียนพร้อมตัวอย่างใบสมัครได้ที่ สำนักข่าว กศน. จังหวัดทั่วประเทศ

และสถานศึกษาที่กำกับพิเศษระดับการศึกษา 470 แห่ง

หรือสอบถามรายละเอียดเพิ่มเติม

กรมพัฒนาการศึกษาออกโรงเรียน สำนักข่าว กศน.

โทร. 0 2282 1895 และ 0 2282 2853

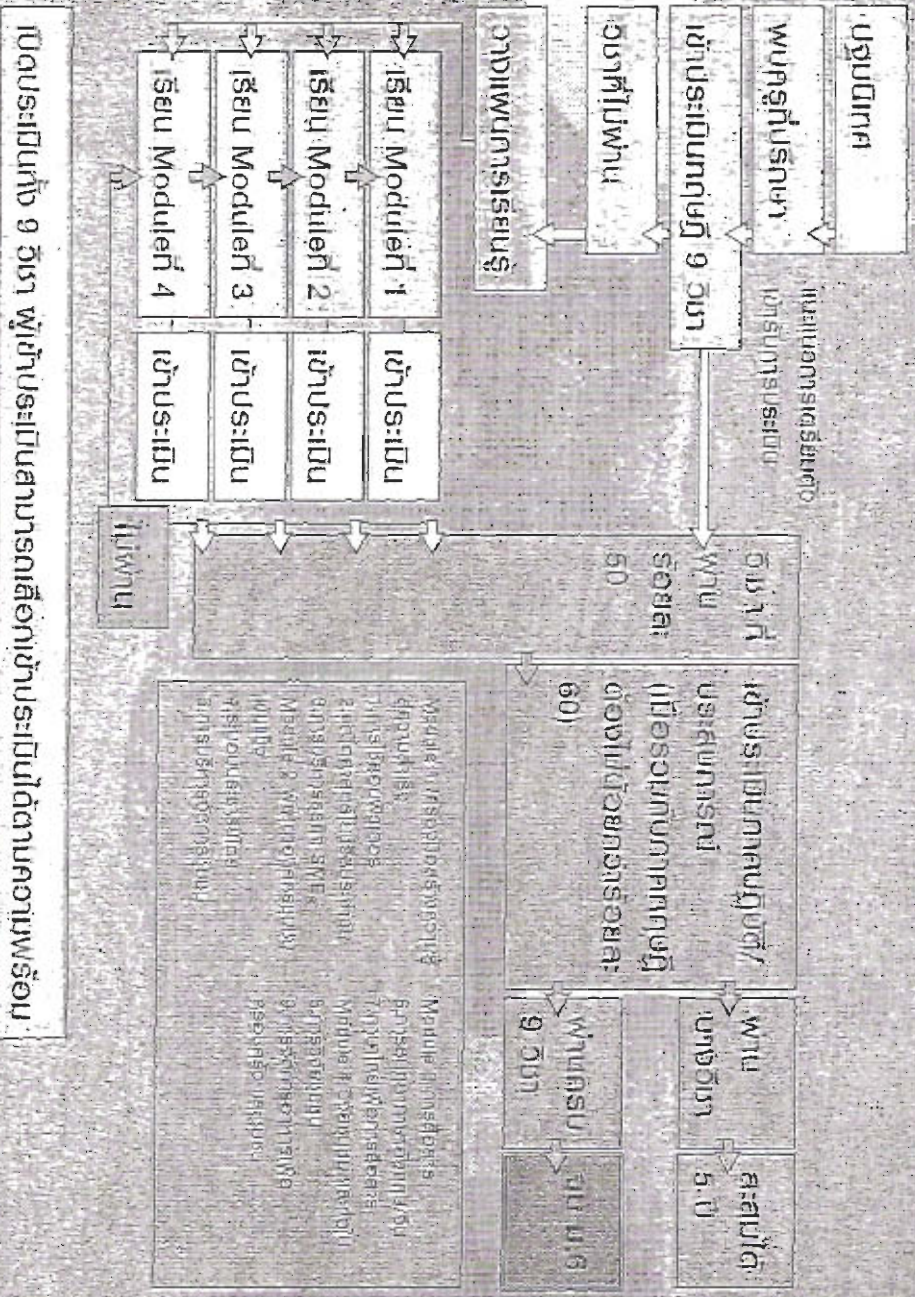
หรือสายด่วน กศน. โทร. 1660

และทางเว็บไซต์ www.nbe.go.th



រូបឧបករណ៍សម្រាប់ការអភិវឌ្ឍន៍ម៉ូឌុល U.6 លេខ 8 ទី១

- ថ្នាក់ 1
- ថ្នាក់ 2-3
- ថ្នាក់ 4-5
- ថ្នាក់ 6
- ថ្នាក់ 7-8



លេខសម្គាល់ 9 ចំពោះ វគ្គបណ្តុះបណ្តាលដែលបានស្នើសុំឱ្យប្រើប្រាស់

วิธีการประเมิน

1. ประเมินผลเป็นรายวิชา แบ่งออกเป็น 2 ภาค

1.1 ภาคทฤษฎี ร้อยละ 70 ต้องสอบได้คะแนนไม่น้อยกว่าร้อยละ 50 ประเมินด้วยแบบทดสอบความรู้อ

1.2 ภาคประสบการณ์ ร้อยละ 30 ประเมินด้วยการปฏิบัติจริง และหรือ สุนทรียภาพ และหรือ ซินฐาน และหรือ แฟ้มสะสมผลงานประสบการณ์

2. เกณฑ์การพิจารณาการประเมินผลรายวิชา ต้องได้คะแนนภาคทฤษฎี และภาคประสบการณ์รวมกันไม่น้อยกว่า ร้อยละ 50



ประเมิน 9 รายวิชา

Module 1 เครื่องมือสร้างความรู้สู่ความสำเร็จ

1. การโคลนพวเดอร์
2. คณิตศาสตร์ใบชีวิตประจำวัน
3. การบริหารธุรกิจ SMEs

Module 2 พัฒนาองค์กรชุมชนเข้มแข็ง

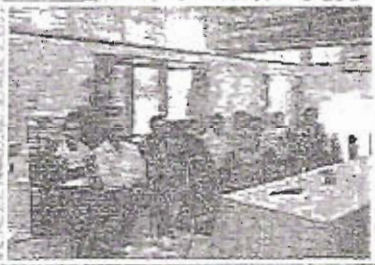
4. ระเบียบประชาธิปไตย
5. การบริหารจัดการชุมชน

Module 3 การสื่อสาร

6. การสนทนาภาษาอังกฤษ/จีน
7. ภาษาไทยเพื่อการสื่อสาร

Module 4 วิจัยชุมชน และทั่วไป

8. การวิจัยชุมชน
9. การจัดการอาหารเพื่อครอบครัว และชุมชน



เปิดรับสมัครนักเรียน อาสาสมัครศึกษา ที่คนพิเศษของคุณจับต้องได้...



คุณกำลังมองหาครูอาสาสมัครสอนพิเศษให้กับน้องๆ ที่เรียนอยู่ชั้น ป.6 หรือไม่? หากใช่ กรุณามองหาโอกาสดีๆ จากโครงการบริการสังคมของมูลนิธิเพื่อเด็กพิการ ซึ่งเปิดรับสมัครอาสาสมัครสอนพิเศษให้กับน้องๆ ชั้น ป.6 ในโรงเรียนที่มูลนิธิฯ มีโรงเรียนอยู่ 10 แห่งทั่วประเทศ

จบ ป.6 ใน 8 เดือน อย่างมีความสุข

อาสาสมัครสอนพิเศษจะสอนน้องๆ ชั้น ป.6 ในโรงเรียนที่มูลนิธิฯ มีโรงเรียนอยู่ 10 แห่งทั่วประเทศ โดยมูลนิธิฯ จะสนับสนุนค่าใช้จ่ายในการเดินทาง ค่าที่พัก ค่าอาหาร ค่าเดินทาง และค่าอื่นๆ ที่เกี่ยวข้อง



สำนักงานมูลนิธิเพื่อเด็กพิการ อาคารมูลนิธิเพื่อเด็กพิการ ถนนวิเศษชัยชาญ
จังหวัดนนทบุรี โทร. 02-522-2852 หรือ โทร. 02-522-2853

สำนักงานบริการอาสาสมัครสอนพิเศษ โทร. 02-282-1195 โทร. 02-282-2852 หรือ โทร. 02-522-2853
สำนักงานมูลนิธิเพื่อเด็กพิการ มูลนิธิเพื่อเด็กพิการ โทร. 02-522-2852 โทร. 02-522-2853 โทร. 02-522-2854

สิ่งที่ส่งมาด้วย ๓

ใบสมัครเข้าประเมินเทียบระดับการศึกษาในระดับสูงสุดของการศึกษาขั้นพื้นฐาน

รหัสประจำตัวผู้เข้าประเมิน

--	--	--	--	--	--	--	--	--	--	--	--

รูปถ่าย

๓ X ๔ ซม.

ประวัติผู้เข้ารับการประเมินเทียบระดับการศึกษาในระดับสูงสุดของการศึกษาขั้นพื้นฐาน

สถานศึกษา ศูนย์การศึกษานอกระบบและการศึกษาตามอัธยาศัย อำเภอ/เขต.....จังหวัด.....

ชื่อ (นาย/นาง/นางสาว).....นามสกุล.....วัน เดือน ปีเกิด...../...../.....

อายุ.....ปี.....เดือน (นับถึงวันที่สมัครรับการประเมิน)

เลขประจำตัวประชาชน

--	--	--	--	--	--	--	--	--	--	--	--

ศาสนา.....สัญชาติ.....อาชีพ/สถานภาพในการเป็นผู้นำทางศาสนา.....รายได้เฉลี่ยปีละ.....บาท

ชื่อบิดา.....สัญชาติ.....อาชีพ.....ชื่อมารดา.....สัญชาติ.....อาชีพ.....

ความรู้เดิมจบชั้น.....ปี พ.ศ. ที่จบ.....จากสถาบันศึกษา.....

ที่อยู่สถานศึกษาเดิม.....อำเภอ.....จังหวัด.....รหัสไปรษณีย์.....

ที่อยู่ปัจจุบัน ที่สามารถติดต่อได้สะดวก บ้านเลขที่.....หมู่ที่.....ซอย.....ถนน.....

ตำบล/แขวง.....อำเภอ/เขต.....จังหวัด.....รหัสไปรษณีย์.....

หมายเลข โทรศัพท์.....

ข้าพเจ้าขอรับรองว่าข้อความข้างต้นนี้เป็นความจริงทุกประการ ข้าพเจ้ามีคุณสมบัติตามระเบียบกระทรวงศึกษาธิการ ว่าด้วยการประเมินเทียบระดับการศึกษาขั้นพื้นฐาน พ.ศ. ๒๕๕๖ และขอรับรองว่าหลักฐานฯที่ข้าพเจ้านำมาแสดงต่อองค์ประกอบของ การประเมินตามที่กำหนด เป็นเอกสารของข้าพเจ้าจริง หากตรวจสอบภายหลังพบว่าหลักฐานของข้าพเจ้าไม่ถูกต้องกับความเป็นจริง หรือ มีคุณสมบัติ ไม่ครบถ้วน หรือไม่หลักฐานมาแสดงตามเวลาที่กำหนด ข้าพเจ้ายินยอมให้ตัดชื่อออก และหากตรวจสอบพบภายหลังที่ ผ่านการประเมินเทียบระดับการศึกษาในระดับสูงสุดของการศึกษาขั้นพื้นฐาน แล้ว ข้าพเจ้ายินยอมให้สถานศึกษาประกาศยกเลิก หลักฐานการศึกษาแล้วแต่กรณี รวมทั้งไม่เรียกร้องค่าเสียหายหรือค่าใช้จ่ายใด ๆ ทั้งสิ้น

ลงชื่อ.....ผู้สมัคร

(.....)

วันที่.....เดือน.....พ.ศ.....

หลักฐานเอกสารที่ยื่นใบสมัคร

- วุฒิเดิม ทะเบียนบ้าน
- รูปถ่าย.....รูป บัตรประจำตัวประชาชน
- อื่น ๆ ระบุ.....

ลงชื่อ.....ผู้สมัคร

ลงชื่อ.....ผู้ตรวจสอบเอกสาร

(.....)

บันทึกเพิ่มเติมต้องนำหลักฐานมาแสดงเพิ่มเติมภายใน

วันที่.....เดือน.....พ.ศ.....

- วุฒิเดิม (ฉบับจริง)
- สำเนาทะเบียนบ้าน
- บัตรประจำตัวประชาชน
- หลักฐานการเปลี่ยนชื่อ - นามสกุล
- อื่น ๆ ระบุ.....

ลงชื่อ.....ผู้สมัคร

ลงชื่อ.....ผู้ตรวจสอบเอกสาร

สิ่งที่ส่งมาด้วย ๔

หนังสือรับรองของนายจ้าง/ผู้บังคับบัญชา

ที่.....

ชื่อบริษัท/หน่วยงาน.....

ที่อยู่.....

๑. ข้อมูลผู้ให้การรับรอง

ข้าพเจ้า (นาย/นาง/นางสาว)..... ตำแหน่ง.....

ประกอบอาชีพ..... อยู่บ้านเลขที่..... ถนน.....

ตำบล/แขวง..... อำเภอ/เขต..... จังหวัด.....

เบอร์โทรศัพท์.....

๒. ข้อมูลผู้ขอหนังสือรับรอง

ขอรับรองว่า (นาย/นาง/นางสาว)..... ตำแหน่ง.....

เริ่มปฏิบัติงานตั้งแต่วันที่..... เดือน..... พ.ศ..... รวมเป็นระยะเวลา..... ปี

..... เดือน อัตราเงินเดือนปัจจุบัน..... บาท ปัจจุบันพักอาศัยที่บ้านเลขที่..... ซอย.....

ถนน..... ตำบล/แขวง..... อำเภอ/เขต..... จังหวัด.....

เบอร์โทรศัพท์..... ตลอดระยะเวลาที่ปฏิบัติงาน เป็นบุคคลที่มีความประพฤติ.....

(ลงชื่อ)..... ผู้รับรอง

(.....)

ตำแหน่ง.....

วันที่..... เดือน..... พ.ศ.....

หมายเหตุ

ผู้ให้การรับรอง จะต้องแนบสำเนาบัตรประจำตัวประชาชนพร้อมลงนามรับรองสำเนาด้วย

สิ่งที่ส่งมาด้วย ๕

กรณี ไม่มีหลักฐานการประกอบอาชีพ

หนังสือรับรองการประกอบอาชีพในเขตบริการของสถานศึกษาที่ทำหน้าที่ประเมินเทียบระดับการศึกษา
ในระดับสูงสุดของการศึกษาขั้นพื้นฐาน

ที่อยู่.....

๑. ข้อมูลผู้ให้การรับรอง

ข้าพเจ้า (นาย/นาย/นางสาว)..... ตำแหน่ง.....
ประกอบอาชีพ..... อยู่บ้านเลขที่..... ถนน.....
ตำบล/แขวง..... อำเภอ/เขต..... จังหวัด.....
เบอร์โทรศัพท์.....

๒. ข้อมูลผู้ขอหนังสือรับรอง

ขอรับรองว่า (นาย/นาง/นางสาว)..... ซึ่งเป็นผู้ประกอบอาชีพ.....
.....จริง ณ โดยเริ่มประกอบอาชีพ
ดังกล่าวตั้งแต่วันที่..... เดือน..... พ.ศ..... จนถึงปัจจุบัน รวมเป็น
ระยะเวลา..... ปี..... เดือน ซึ่งตลอดระยะเวลาที่ (นาย/นาง/นางสาว).....
ประกอบอาชีพอยู่เป็นบุคคลที่มีความประพฤติ.....

(ลงชื่อ)..... ผู้รับรอง

(.....)

ตำแหน่ง.....

วันที่..... เดือน..... พ.ศ.....

หมายเหตุ

๑. บุคคลที่เกี่ยวข้อง ทั้งเชื้อฉ้อ ได้เช่น กำนัน ผู้ใหญ่บ้าน ผู้นำชุมชน ข้าราชการ ฯลฯ
๒. ผู้ให้การรับรอง จะต้องแนบสำเนาบัตรประจำประชาชนพร้อมลงนามรับรองสำเนาด้วย